



*Несмотря на предпринятые компаниями меры по санации портфелей и увеличению тарифов по страхованию автокаско, портфели автостраховщиков высокоубыточны, говорится в исследовании «Обзор динамики комбинированного коэффициента убыточности российских страховщиков за 2013 год: убыточность на высоте», подготовленном рейтинговым агентством «Эксперт РА». По итогам года у компаний с долей автострахования свыше 50% комбинированный коэффициент убыточности-нетто составил в среднем 104%.*

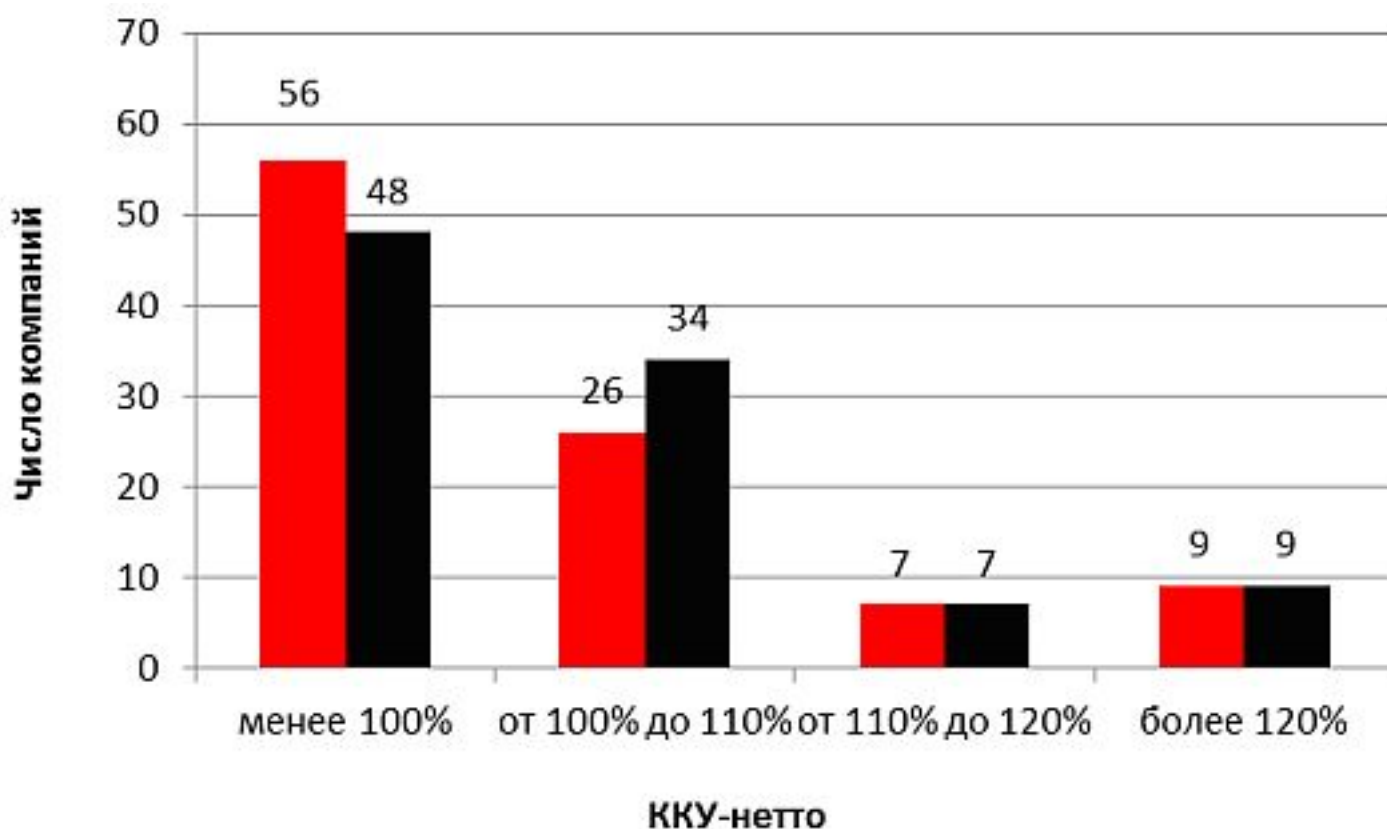
Согласно исследованию, в 2014 году убыточность страховщиков сохранится на высоком уровне. В условиях стагнации на страховом рынке и кризиса в автостраховании в 2013 году усредненный комбинированный коэффициент убыточности-нетто (ККУ-нетто) российских страховщиков вырос и составил 99,9% (98,8% по итогам 2012 года). Несмотря на то что число страховщиков с экстремально высоким значением ККУ-нетто (более 110%) в сравнении с 2012 годом не изменилось, доля компаний с ККУ-нетто выше стопроцентного уровня возросла с 43% в 2012 году до 51% в 2013-м. По прогнозу «Эксперта РА», по итогам 2014 года усредненный ККУ-нетто останется на уровне 100%, а скорректированный ККУ-нетто (учитывающий доходы и расходы по прямому возмещению убытков и судебные выплаты) составит 101,0–101,5%.

«Негативные тенденции на рынке также отразились на портфелях лидеров, тем самым увеличив число компаний с высоким значением комбинированного коэффициента убыточности-нетто. Среди топ-20 по взносам за 2013 год теперь у половины компаний значение ККУ-нетто превышает 100% (в 2012 году таких страховщиков было 7)», – отмечает директор по страховым рейтингам «Эксперта РА» Алексей Янин. Кроме того, скорректированный ККУ-нетто у компаний топ-20 по взносам за 2013 год превысил стопроцентную отметку у 9 из 17 компаний, предоставивших данные для расчета показателя.

Аналитики агентства отмечают, что усредненный ККУ-нетто по страхованию автокаско практически не изменился в сравнении с прошлым годом (-0,4 п.п.). Относительная стабильность показателя обусловлена предпринятыми некоторыми компаниями мерами по повышению тарифов и санации портфелей. При этом в связи с увеличением судебных издержек и средней выплаты в 2013 году усредненный ККУ-нетто по ОСАГО, по оценкам «Эксперта РА», вырос на 5 п.п. В связи с этим у компаний с суммарной долей ОСАГО и страхования автокаско в портфеле, превышающей 50%, усредненный

ККУ-нетто значительно превысил среднерыночное значение, составив 104%. Реальное значение усредненного ККУ-нетто автостраховщиков с учетом доходов и расходов по прямому возмещению убытков и судебным делам еще выше. Однако особенности отражения части этих расходов в отчетности страховых компаний не позволяют учесть их при расчете показателя.

### Число компаний в зависимости от значения ККУ-нетто



Источник: «Эксперт РА»

Комбинированный коэффициент убыточности-нетто и скорректированный комбинированный коэффициент убыточности-нетто (с учетом доходов и расходов по прямому урегулированию убытков и судам) топ-10 по взносам non-life за 2013 год

№ по взносам за 2013 год

Название компании

Страховые взносы за 2013 год, млн рублей

ККУ-нетто за 2012, %

ККУ-нетто за 2013, %

Скорректированный ККУ-нетто за 2012, %

Скорректированный ККУ-нетто за 2013, %

1

Росгосстрах

100822

90,2

86,2

95,3

96,3

2

СОГАЗ

90411

77,9

80,8

78,0

81,0

3

Ингосстрах

70876

92,8

96,8

93,7

97,8

4

РЕСО-Гарантия

58200

94,2

95,8

Н.д.\*

Н.д.\*

5

Согласие

42888

95,9

94,7

96,5

95,6

6

АльфаСтрахование

41990

97,5

99,7

98,0

100,6

7

ВСК

38539

93,5

98,0

94,4

99,9

8

Альянс

34337

105,3

104,5

106,1

107,0

9

ВТБ Страхование

31799

73,8



69,5

74,1

70,1

10

Ренессанс Страхование

19261

100,1

104,1

100,9

106,6

*\* Компания не предоставила данные по доходам и расходам по ПБУ и судебным выплатам.*

Источник: «Эксперт РА»

Источник: [Википедия страхования](#) , 16.06.14